

Ecole doctorale 139: connaissance, langage, modélisation.

Thèse de Doctorat Esthétique et sciences de l'art

présentée par
Claire Charrier

sous la direction de Baldine Saint Girons
et de Marianne Cojannot-Le Blanc

Du sublime dans l'œuvre gravé de Rembrandt Tome II Illustrations

Soutenue le 13 décembre 2016

Jury:

Marianne Cojannot-Le Blanc, Professeur d'histoire de l'art moderne, Université de Paris Ovest Nanterre

Pierre-Henry Frangne, Professeur d'esthétique, Université de Rennes II, rapporteur

Giovanni Lombardo, Professeur d'esthétique, Université de Messine, rapporteur

Baldine Saint Girons, Professeur émérite de philosophie du XVII^e et XVIII^e siècles, Université de Paris Ovest Nanterre

Frédérique Villemur, Maître de conférence HDR en histoire de l'art, Ecole nationale supérieure d'architecture, Montpellier

Avertissement

- **Ouvrages de référence utilisés en abrégé dans notre travail :**

- **B. ou Bartsch**

Adam Bartsch, *Catalogue raisonné de toutes les estampes qui forment l'œuvre de Rembrandt*, Vienne : 1797.

La numérotation établie par Bartsch sert de référence pour la désignation des estampes de Rembrandt. Reprise par Hollstein, elle est établie selon un ordre thématique (autoportraits, sujets bibliques...) et non chronologique.

Quand nous faisons références à des gravures d'artistes autres que Rembrandt, nous les désignons par le numéro de catalogue que leur a attribué Bartsch dans le volume approprié, *Le peintre graveur*, vol. I-XXI, Vienne : 1803-1821.

- **Ben. ou Benesch**

Otto Benesch, *The drawings of Rembrandt*, éd. revue et augmentée par Eva Benesch, 6 vol., Londres et New York : 1973.

La numérotation de Benesch représente la référence pour les dessins de Rembrandt.

- **Holl. ou Hollstein**

Christopher White and Karl G. Boon, *Rembrandt's Etchings. An illustrated Critical catalogue*, 2 vol., Amsterdam : A. L. Gendt, 1969.

Ces deux volumes constituent les XVII^e et XVIII^e volumes de la collection de Friedrich W.H. Hollstein, *Dutch and Flemish etchings, engravings and woodcuts, ca 1450-1700*, 72 volumes, Amsterdam-Roosendaal- Rotterdam : 1949-2010.

La numérotation de ces volumes respecte celle de Bartsch. Les gravures d'artistes autres que Rembrandt et possédant un numéro Hollstein sont désignées par celui-ci dans le volume approprié de la série mentionnée ci-dessus.

➤ **N.H.D. ou New Hollstein**

Erik Hinterding and Jaco Rutgers, *The New Hollstein, Dutch & Flemish Etchings, engravings and woodcuts (1450 - 1700)*, « Rembrandt », 7 volumes, Amsterdam: Sound and Vision Publishers, in cooperation with the Rijksprentenkabinet, Rijksmuseum, 2013.

Hinterding et Rutgers prolongent la démarche de White et Boon, qui soulignaient déjà le caractère inhabituellement varié des épreuves des estampes de Rembrandt. En étudiant les filigranes, ils ont découvert deux cents soixante nouveaux états.

• **Les fiches techniques des œuvres que nous présentons sont établies selon les règles suivantes :**

- Pour les estampes, le numéro de l'état présenté est indiqué en chiffres romains et le nombre total des états existants pour la planche en question en chiffres arabes. III (6) indique par exemple que l'estampe est une épreuve du troisième état sur les six répertoriés. Généralement nous suivons la numérotation de Bartsch, reprise par le *Hollstein*. Mais quand le *New Hollstein* numérote différemment l'état, nous mentionnons ce dernier catalogue.
- Nous avons choisi de donner les mesures des œuvres en millimètres. Cela est particulièrement adapté aux eaux-fortes de Rembrandt, dont beaucoup sont petites et certaines minuscules. Nous présentons aussi des tableaux, dont certains sont de grande taille. Nous préférons utiliser alors les mètres. Les dimensions des estampes peuvent différer légèrement d'une épreuve à une autre. C'est pourquoi nous avons repris les mesures établies par le site Internet de l'institution, musée ou bibliothèque, possédant l'épreuve dont nous donnons la photographie. Quand il s'agit de nos propres photographies, nous reprenons les mesures de Gallica, le site de la Bibliothèque Nationale de France. Nous avons en effet réalisé toutes nos photographies au Cabinet des estampes de cette Bibliothèque.

- Nous avons essayé d'approcher, dans la mesure du possible, l'effet que produit la taille réelle de l'estampe. La difficulté qui s'est présentée a été de ne pas sacrifier la lisibilité. Rendre perceptible les détails était nécessaire, car notre analyse technique et stylistique repose sur leur lecture. Nous avons alors reproduit l'épreuve en deux tailles ou bien opté pour l'agrandissement d'un détail.
- Si le genre du papier n'est pas mentionné, il est sous-entendu que l'épreuve est tirée sur papier européen. Dans les autres cas, nous précisons : papier japon, papier de Chine, parchemin, papier cartouche...
- Quand la provenance de l'illustration n'est pas indiquée, il s'agit d'une photographie que nous avons prise nous-mêmes.

III. 1

Rembrandt, *Pièce aux cent florins*, B.74, I (2), 1648, eau-forte, pointe sèche et burin, 278 × 388 mm, Bibliothèque Nationale de France, Réserve Boite Ecu-Cb-13 (A, 11), gallica.bnf.fr/Bibliothèque nationale de France.



Source gallica.bnf.fr / Bibliothèque nationale de France.

III.2

Rembrandt, *Ecce homo*, B.76, I (8), 1655, pointe sèche, 358 × 455 mm, épreuve sur papier de Chine, Cabinet des estampes de la Bibliothèque Nationale, Réserve Boite Fol.-Cb-13 (A, 1), gallica.bnf.fr/Bibliothèque nationale de France.



III. 3

Rembrandt, *Bouquet d'arbres*, B.222, II (2), 1652, pointe sèche, 124 × 211 mm, Bibliothèque Nationale de France, Réserve Cb-13 (A, 24).



III. 4

Jacques Callot, *Jésus au temple*, extrait des *Mystères de la Passion*, 1629-31, eau-forte et burin, 42 × 30 mm, Petit Palais, Paris, parismuseescollections.paris.fr



III. 5

Rembrandt, *Résurrection de Lazare*, B.73, II (5 de la main de Rembrandt) d'après le N.H.D., eau-forte et burin, 366 × 258 mm, Bibliothèque Nationale de France, Réserve Boite Ecu-Cb-13 (A, 10) , gallica. bnf.fr/Bibliothèque nationale de France.



III.6

Rembrandt, *Repos pendant la fuite en Egypte*, B. 58, I (1), 1645, eau-forte avec des touches de pointe sèche, 131 × 115 mm, Bibliothèque Nationale de France, Réserve Boîte Ecu-Cb-13 (A, 7).



Source gallica.bnf.fr / Bibliothèque nationale de France

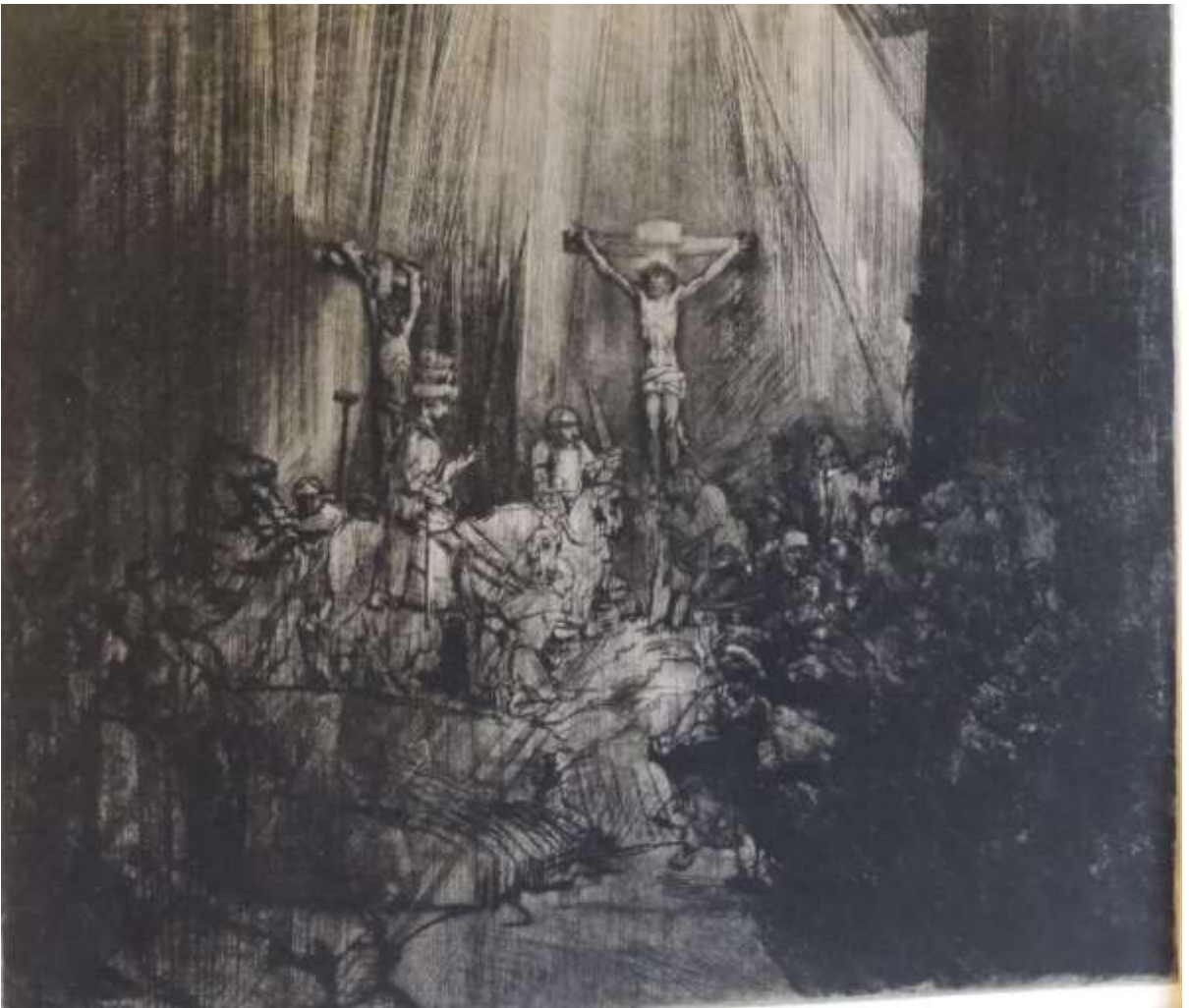
III.7

Rembrandt, *Trois Croix*, B.78, III(4), 1653, pointe sèche et burin, 385 × 450 mm, Bibliothèque Nationale de France, Réserve Boite Fol.-Cb-13 (A, 2) .



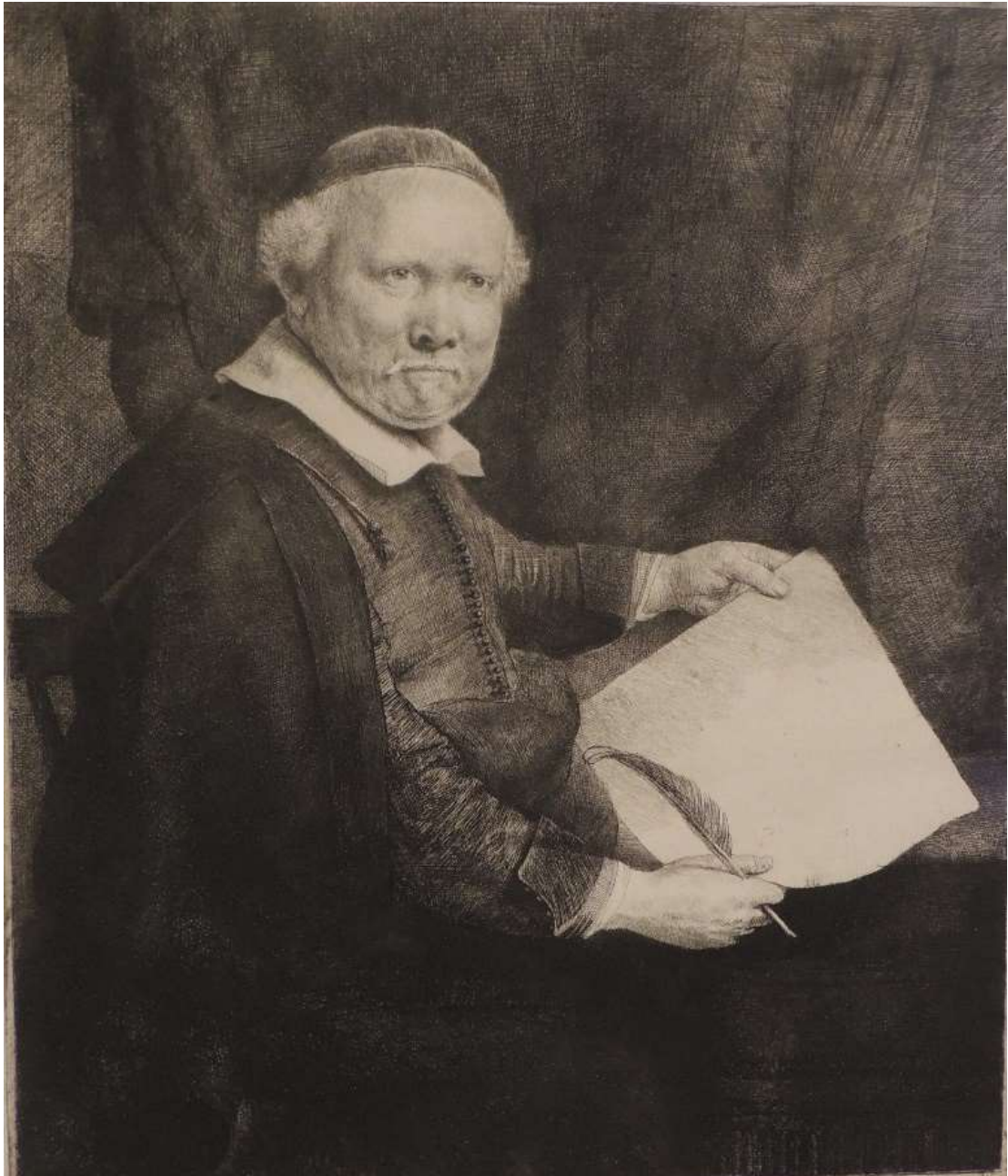
III.8

Rembrandt, *Trois Croix*, B.78, IV(4), 1653, pointe sèche et burin, 385 × 450 mm, Bibliothèque Nationale de France, Réserve Boite Fol.-Cb-13 (A, 2) .



III. 9

Rembrandt, *Grand Coppenol*, B. 283, VII (7) d'après N.H.D., 1658, eau-forte, burin et pointe sèche, 340 × 290 mm, Bibliothèque Nationale de France, Réserve Boite Ecu-Cb-13 (A, 33).



III. 10

Rembrandt, *Triomphe de Mardochée*, B. 40, état unique, 1641, eau-forte et pointe sèche, 174 × 215 mm, Bibliothèque Nationale de France, Réserve Boite Ecu-Cb-13 (A, 4) , gallica.
bnf.fr/Bibliothèque nationale de France.



Source gallica.bnf.fr / Bibliothèque nationale de France

III. 11

Rembrandt, *Johannes Wtenbogaert*, 1633, huile sur toile, 1,30 × 1,30 m, Amsterdam, Rijksmuseum, rembrandtdatabase.org



III.12

Rembrandt, *Johannes Wtenbogaert*, IV(6), B.279, 1635, eau-forte, burin et pointe sèche, 224 × 187 mm, Bibliothèque Nationale de France, Réserve Boite Ecu-Cb-13 (A, 32), gallica.bnf.fr/Bibliothèque nationale de France.



III. 13

Rembrandt, *Jan Lutma*, B. 276, I(2 de la main de Rembrandt) d'après le N.H.D. , 196 x 150 mm, Réserve Boite Ecu-Cb-13 (A, 31).



III.14

Rembrandt, *Fuite en Egypte*, B. 54, I (4 de la main de Rembrandt) d'après le N.H.D., v. 1627, eau-forte, 140 × 122 mm, Bibliothèque Nationale de France, Réserve Boite Ecu-Cb-13 (A, 7) , gallica.bnf.fr/Bibliothèque nationale de France.



Source gallica.bnf.fr / Bibliothèque nationale de France

III.15

Rembrandt, *Adoration des Bergers: nocturne*, B. 46, V (8) d'après le N.H.D., 1657, eau-forte, pointe sèche et burin, 148 × 198 mm, British Museum, britishmuseum.org



III.16

Rembrandt, *Adoration des bergers*, 1646, huile sur toile, sur toile, 665 × 550 mm, Londres, The National Gallery, rembrandtpainting.net



III.17

Rembrandt, *Colporteur de poison à rat*, B. 121, III (3) 1632, eau-forte, 140 × 125 mm, Bibliothèque Nationale de France, Réserve Boite Ecu-Cb-13 (A, 16), gallica.bnf.fr/Bibliothèque nationale de France



Source gallica.bnf.fr / Bibliothèque nationale de France

III.18

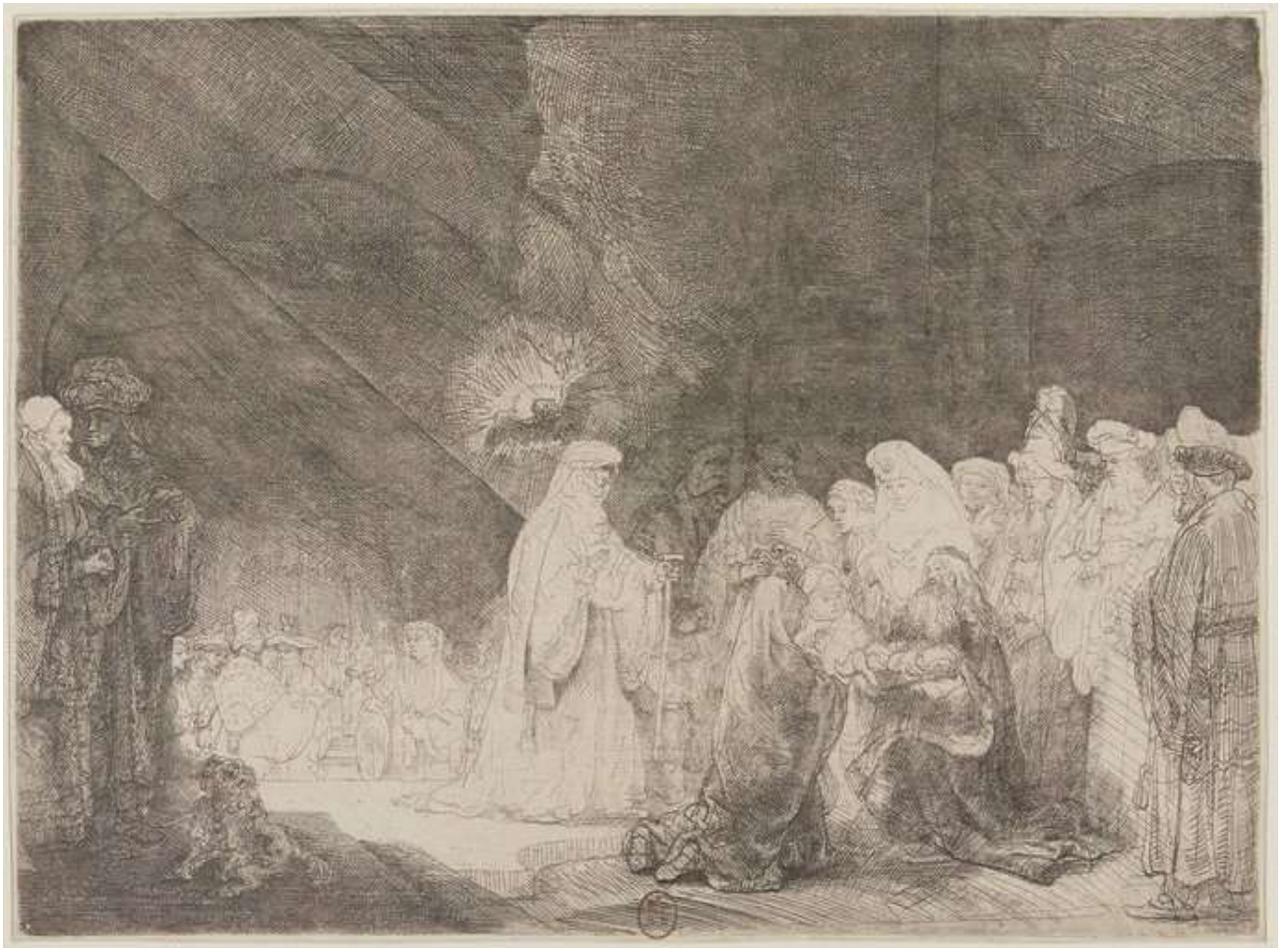
Rembrandt, *Etoile des Rois*, B. 113, état unique, v. 1651, eau-forte et pointe sèche, 94 × 143 mm, Bibliothèque Nationale de France, Réserve Boite Ecu-Cb-13 (A, 15) , gallica. bnf.fr/Bibliothèque nationale de France.



Source gallica.bnf.fr / Bibliothèque nationale de France

III.19

Rembrandt, *Présentation au Temple*, B.49, v. 1639, eau-forte, burin et pointe sèche, II (3), 213 × 290 mm, Bibliothèque Nationale de France, Réserve Boite Ecu-Cb-13 (A,6) , gallica.
bnf.fr/Bibliothèque nationale de France.



Source gallica.bnf.fr / Bibliothèque nationale de France

III.20

Rembrandt, *Autoportrait aux yeux écarquillés*, B.320, état unique, 1630, eau-forte, 51-53 × 46 mm, Bibliothèque Nationale de France, Réserve Boite Ecu-Cb-13 (A, 35) , gallica.
bnf.fr/Bibliothèque nationale de France.



Source gallica.bnf.fr / Bibliothèque nationale de France

III.21

Raphaël, *Portrait de Baldassar Castiglione*, avant 1516, huile sur toile, 820 × 670 mm, Musée du Louvre, Paris, base atlas/ louvre.fr.



III.22

Rembrandt, *Autoportrait au chapeau et main sur la hanche*, B.7, IX (15) d'après N.H.D., entre 1631 et 1633, B7, eau-forte et burin, 148 × 130 mm, Bibliothèque Nationale de France, Réserve Boite Ecu-Cb-13 (A, 1) , gallica. bnf.fr/Bibliothèque nationale de France.



Source gallica.bnf.fr / Bibliothèque nationale de France

III.23

Rembrandt, *Autoportrait appuyé sur un mur de pierre*, B.21, I (2), 1639, eau-forte et pointe sèche, 205 × 164 mm, Bibliothèque Nationale de France, Réserve Boite Ecu-Cb-13 (A, 2) , gallica.bnf.fr/Bibliothèque nationale de France.



Source gallica.bnf.fr / Bibliothèque nationale de France

III. 24

Paulus Pontius d'après Pierre-Paul Rubens, *Autoportrait*, Holl. Dutch 121-3 (3), 1630, burin, 366 × 270 mm, Bibliothèque Nationale de France , Réserve qb-201 (32)-fol, gallica.
bnf.fr/Bibliothèque nationale de France



III. 25

Rembrandt, *Artiste dessinant d'après le modèle*, B.192, II (2), eau-forte et pointe sèche, 232 x 184 mm, Bibliothèque Nationale de France, , Réserve Boite Ecu-Cb-13 (A, 20) gallica.
bnf.fr/Bibliothèque nationale de France



III.26

Albrecht Dürer, *Autoportrait*, 1498, bois, 520 × 410 mm, Madrid, Musée du Prado, museodelprado.es



III.27

Rembrandt, *Autoportrait au regard courroucé*, B.10, III (3), eau-forte, 72× 60 mm, Bibliothèque Nationale de France, Réserve Boite Ecu-Cb-13 (A, 1) , gallica. bnf.fr/Bibliothèque nationale de France.



III. 28

Rembrandt, *Autoportrait à la bouche ouverte*, B. 13, eau-forte, II (3) , 73 × 62 mm, Bibliothèque Nationale de France, Réserve Boite Ecu-Cb-13 (A, 1) , gallica. bnf.fr/Bibliothèque nationale de France.



Source gallica.bnf.fr / Bibliothèque nationale de France

III.29

Rembrandt, *Mendiant assis sur un talus*, 1630, B. 174, état unique, eau-forte, 116 × 70 mm, Bibliothèque Nationale de France, Réserve Boite Ecu-Cb-13 (A, 19) , gallica. bnf.fr/Bibliothèque nationale de France.



Source gallica.bnf.fr / Bibliothèque nationale de France

III. 30

Rembrandt, *Autoportrait aux yeux écarquillés*, B.320, état unique, 1630, eau-forte, 51-53 × 46 mm, Bibliothèque Nationale de France, Réserve Boite Ecu-Cb-13 (A, 35), gallica.bnf.fr/Bibliothèque nationale de France.

Image agrandie, pour une image en taille réelle, voir l'illustration 20.



Source gallica.bnf.fr / Bibliothèque nationale de France

III.31

Pieter Nolpe d'après Abraham Bosse, *Parabole du riche et de Lazare*, Holl. Dutch 12, entre 1623 et 1652, eau-forte et burin, 410 × 579 mm, Rijkmuseum, Amsterdam, rijksmuseum.nl.



III.32

Pieter Serwouters d'après David Vinckboons, *Mendiants faisant la bringue*, Holl. Dutch 17, III (5), entre 1608 et 1652, eau-forte, 280 × 359 mm, Rijkmuseum, Amsterdam, rijksmuseum.nl.



III. 33

Jacques Callot, *Mendiant à la béquille et à la besace*, extrait des *Gueux*, 1622-23, eau-forte, 137 × 88 mm, Bibliothèque Nationale de France, Réserve Boite Ecu-Ed-25 (12) , gallica. bnf.fr/Bibliothèque nationale de France.



Source gallica.bnf.fr / Bibliothèque nationale de France

III.34

Jacques Callot, *Aveugle et son compagnon*, extrait des *Gueux*, 1622-23, eau-forte, 139 × 91 mm
Bibliothèque Nationale de France, Réserve Boite Ecu-Ed-25 (12), gallica.bnf.fr/Bibliothèque nationale de France.



Source gallica.bnf.fr | Bibliothèque nationale de France

III.35

Rembrandt, *Mendiant se réchauffant les mains*, B. 173, II (2) eau-forte, 77× 46 mm, Bibliothèque Nationale de France, Réserve Boite Ecu-Cb-13 (A, 19) , gallica.bnf.fr/Bibliothèque nationale de France.



III.36

Rembrandt, *Couple de mendiants à côté d'une butte*, B. 165, IX (9), v. 1639, eau-forte, pointe sèche et burin, 98 × 67mm, Bibliothèque Nationale de France, Réserve Boite Ecu-Cb-13 (A, 19), gallica.bnf.fr/Bibliothèque nationale de France.



Source gallica.bnf.fr / Bibliothèque nationale de France

III.37

Rembrandt, *Gueux à la jambe de bois, dit « Capteyn Eenbeen »*, B. 179, II (2 de la main de Rembrandt) d'après le N.H.D., 1630, eau-forte, 115 × 66 mm, Bibliothèque Nationale de France, Réserve Boite Ecu-Cb-13 (A, 21) , gallica. bnf.fr/Bibliothèque nationale de France.



Source gallica.bnf.fr / Bibliothèque nationale de France

III.38

Rembrandt, *Crêpière*, B. 124, II (2 de la main de Rembrandt) d'après le N.H.D., 1635, eau-forte, 109 × 77 mm, Bibliothèque Nationale de France, Réserve Boite Ecu-Cb-13 (A, 16) , gallica. bnf.fr/Bibliothèque nationale de France.



Source: gallica.bnf.fr / Bibliothèque nationale de France

III.39

Rembrandt, *Saint Paul en méditation*, Ben.15, v. 1629, sanguine, rehauts de blanc-gris et lavis d'encre de Chine, traces d'un stylet, 237 × 201 mm, Louvre, inv. 22985, arts-graphiques.louvre.fr/



III.40

Rembrandt, *Saint Paul en méditation*, B. 149, I d'après le N.HD., v. 1629, eau-forte, 242 × 203 mm, Bibliothèque Nationale de France, Réserve Boite Ecu-Cb-13 (A, 18) , gallica.bnf.fr/Bibliothèque nationale de France.



Image gallica.fr / Bibliothèque nationale de France

III.41

Jan Van de Velde II, *Vieille femme pelant une pomme*, Holl. Dutch 148 -1(3), v. 1626, burin et eau-forte, 187 × 130 mm, Rijksmuseum, Amsterdam, , rijksmuseum.nl



*Surgite iam pendit pueris ientacula pistor
Cristataq; sonant undique lucis aucs. Marti. lib. xiv.
J. Velde fec. et excud.*

III.42

Rembrandt, *Saint Jérôme lisant dans un paysage italien*, B. 104, état unique, v. 1654, eau-forte, burin et pointe sèche, 259 × 210 mm, Bibliothèque Nationale de France, Réserve Boite Ecu-Cb-13 (A, 14) , gallica. bnf.fr/Bibliothèque nationale de France.



Source gallica.bnf.fr / Bibliothèque nationale de France

III.43

Rembrandt, *Saint Pierre et saint Paul à la porte du Temple*,

B.94, II (5) d'après le N. H. D., 1659, eau-forte, pointe sèche et burin, 179 × 217 mm, épreuve sur papier japon, Bibliothèque nationale de France, Réserve Boite Ecu-Cb-13 (A, 16)



III.44

Rembrandt, *Repos pendant la fuite en Egypte*, B. 58, I (1), 1645, eau-forte avec des touches de pointe sèche, 131 × 115 mm, Bibliothèque Nationale de France, Réserve Boîte Ecu-Cb-13 (A, 7), gallica.bnf.fr/Bibliothèque nationale de France



Source gallica.bnf.fr / Bibliothèque nationale de France

III.45

Lucas de Leyde, *Sainte Famille*, B. 85, 1508, burin, 198 × 146 mm, Rijksmuseum, Amsterdam, rijksmuseum.nl



III.46

Rembrandt, *Repentir de Saint Pierre*, B.96, seul état connu, 1645, eau-forte et pointe sèche, 131 × 116 mm, Bibliothèque Nationale de France, Réserve Boite Ecu-Cb-13 (A, 13) , gallica.bnf.fr/Bibliothèque nationale de France



Source gallica.bnf.fr / Bibliothèque nationale de France

III.47

Rembrandt, *Crucifixion avec les deux larrons*, B.79, état unique, v.1641, eau-forte et pointe sèche, 136 × 100 mm, Bibliothèque Nationale de France, Réserve Boite Ecu-Cb-13 (A, 10) , gallica. bnf.fr/Bibliothèque nationale de France



Source gallica.bnf.fr | Bibliothèque nationale de France

III.48

Rembrandt, *Descente de croix*, B.82, état unique, 1642, eau-forte et pointe sèche, 149 × 116 mm, Bibliothèque Nationale de France, Réserve Boite Ecu-Cb-13 (A, 10) , gallica.bnf.fr/Bibliothèque nationale de France



Source gallica.bnf.fr | Bibliothèque nationale de France

III.49

Nicolas Poussin, *Ravissement de Saint Paul*, 1649-1650, 1,48 × 1,20 m, Musée du Louvre, Paris, base atlas/ louvre.fr.



III.50

Rembrandt, *Veillard en méditation*, B.147, état unique, 1645, eau-forte, 137× 108 mm, Bibliothèque Nationale de France, Réserve Boite Ecu-Cb-13 (A)



III.51

Rembrandt, *Faust*, B. 270, état unique, v. 1652, eau-forte, pointe sèche et burin, 210 × 160 mm, Bibliothèque Nationale de France, Réserve Boite Ecu-Cb-13 (A, 29) , gallica. bnf.fr/Bibliothèque nationale de France



Source gallica.bnf.fr / Bibliothèque nationale de France

III.52

Rembrandt, *Ecce homo en hauteur*, B. 77, III d'après le N.H.D., 1634, eau-forte, burin et pointe sèche, 555 × 450 mm, British Museum, Londres, britishmuseum.org



III.53

Rembrandt, *Ecce homo en hauteur*, huile sur papier marouflé sur toile, 540 × 445 mm, Londres, National Gallery, Londres nationalgallery.org.uk



III.54

Rembrandt, *Portrait de Cornelis Claesz. Anslo*, B.271, I (2) avec poème de Vondel, eau-forte et pointe sèche, 188 × 158 mm , Bibliothèque Nationale, Réserve Boite Ecu-Cb-13 (A, 29), gallica. bnf.fr/Bibliothèque nationale de France



Source gallica.bnf.fr / Bibliothèque nationale de France

III.55

Rembrandt, *Portrait de Cornelis Claesz Anslo*, Ben. 758, 1640, sanguine et lavis d'encre, rehauts et corrections à la gouache blanche, 157 × 143 mm, British Museum , Londres, britishmuseum.org



III.56

Domenico Campagnola, *Paysage montagneux*, retravaillé par Rembrandt, Ben. 1369, v. 1654, plume et encre brune avec de la gouache blanche, 162 × 277 mm
musée des Beaux-Arts, Budapest, szepmuveszeti.hu



III.57

Domenico Campagnola
Assomption de la Vierge, burin,
1517-18, 283 × 200 mm, British
Museum, Londres,
britishmuseum.org

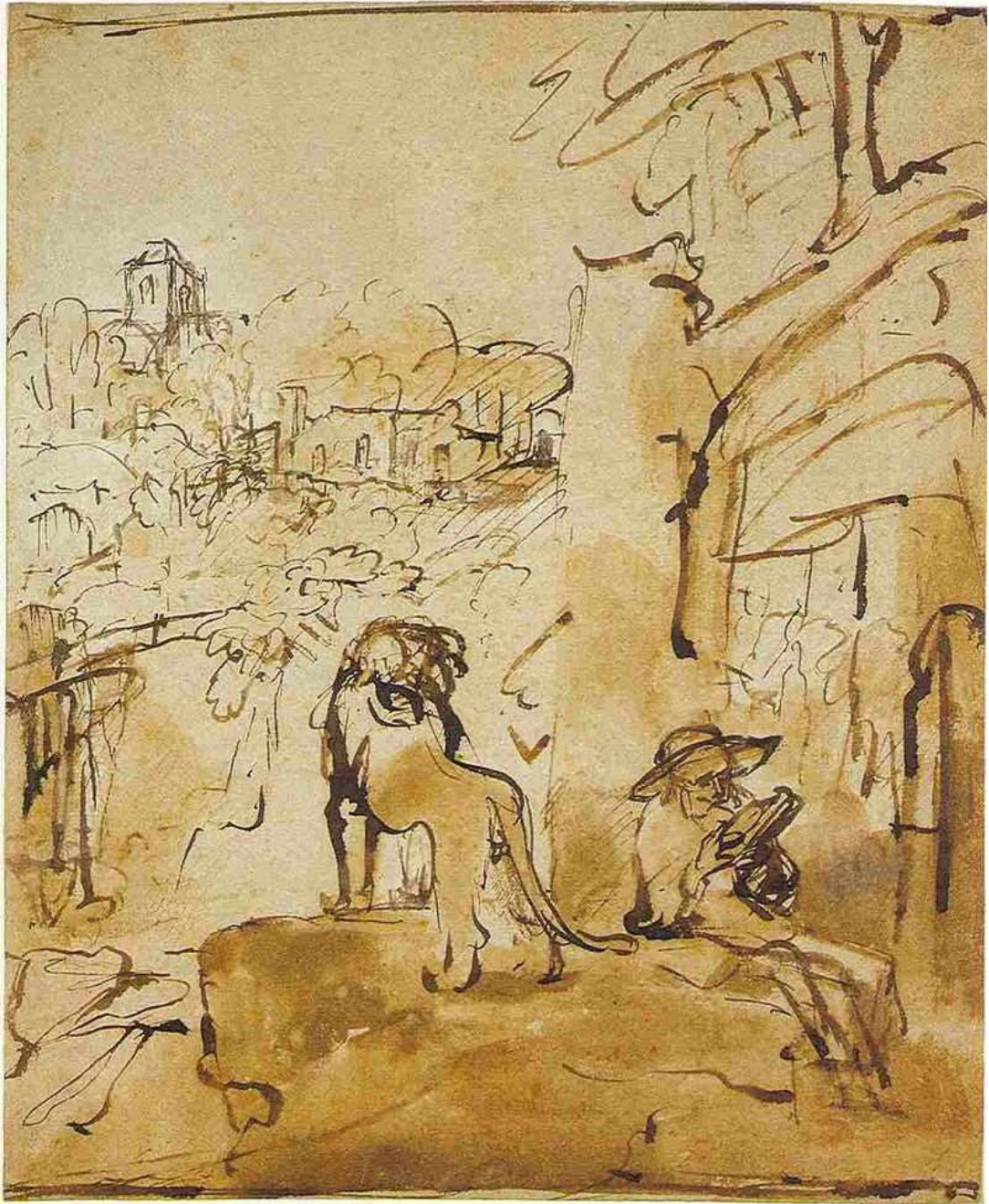


III. 58

Domenico Campagnola,
Adoration des Bergers,
burin, 184 × 130 mm,
Musée du Louvre, Paris,
[arts-
graphiques.louvre.fr/](http://arts-graphiques.louvre.fr/)

III.59

Rembrandt, *Saint Jérôme lisant dans un paysage italien*, Ben.886,
v 1654, plume et encre avec un lavis brun, 250 × 207 mm, Kunsthalle, Hambourg,
garyschwartzarthistorian.nl





III.60

Rembrandt, *Etude de malades*, Ben. 188, v. 1639, plume et encre avec un lavis brun et de la gouache blanche, 144 × 185 mm, Kupferstichkabinet, garyschwartzarthistorian.nl

III. 61

Rembrandt, *Christ prêchant*, Ben. 543, v. 1640, plume et lavis d'encre, 198 × 230 m, Musée du Louvre, Paris, base atlas/ louvre.fr.



III. 62

Rembrandt, *Pièce aux cent florins*,
B.74, I(2) 1648, eau-forte, pointe
sèche et burin, 278 × 388 mm,
Bibliothèque Nationale de France,
Réserve Boite Ecu-Cb-13 (A, 11) détail



III. 63

Rembrandt, *Pièce aux cent florins*, B.74,
II(2), Bibliothèque Nationale de France,
Réserve Boite Ecu-Cb-13 (A, 11), détail.



III.64

Rembrandt, *Adoration des Bergers: nocturne*, B. 46, V (8) d'après le N.H.D., 1657, eau-forte, pointe sèche et burin, 148 × 198 mm, British Museum, britishmuseum.org



III.65

Rembrandt, *Adoration des Bergers: nocturne* B. 46, VIII (8,) eau-forte, pointe sèche et burin, 148 × 198 mm, Bibliothèque nationale de France, Réserve Boite Ecu-Cb-13 (A, 5)



III.66

Rembrandt, *Autoportrait*, 1659, huile sur toile, 844 × 660 mm, National Gallery of Art, Washington, rembrandtdatabase.org



III. 67

Rembrandt, *Christ apparaissant à ses disciples*, B. 89, état unique, 1656, eau-forte, 162 × 210 mm, Bibliothèque nationale de France, Réserve Boite Ecu-Cb-13 (A, 12), gallica.
bnf.fr/Bibliothèque nationale de France



Source gallica.bnf.fr / Bibliothèque nationale de France

III.68

Rembrandt, *Mise au Tombeau*, B.86, III (4), v. 1654, eau-forte, pointe sèche et burin, épreuve sur parchemin doré, 211 × 161 mm, Bibliothèque nationale de France, Réserve Boite Ecu-Cb-13 (A, 12).



III.69

Rembrandt, *Mise au Tombeau*, B.86, IV (4), v. 1654, eau-forte, pointe sèche et burin, 211× 161 mm, Bibliothèque nationale de France, Réserve Boite Ecu-Cb-13 (A, 12), gallica.
bnf.fr/Bibliothèque nationale de France



Source gallica.bnf.fr / Bibliothèque nationale de France

III.70

Rembrandt, *Christ discutant avec les docteurs de la Loi*, B. 65, état unique d'après le N.H.D., 1652, eau-forte et pointe sèche, 125 × 213 mm, Réserve Boite Ecu-Cb-13 (A,8), gallica.
bnf.fr/Bibliothèque nationale de France

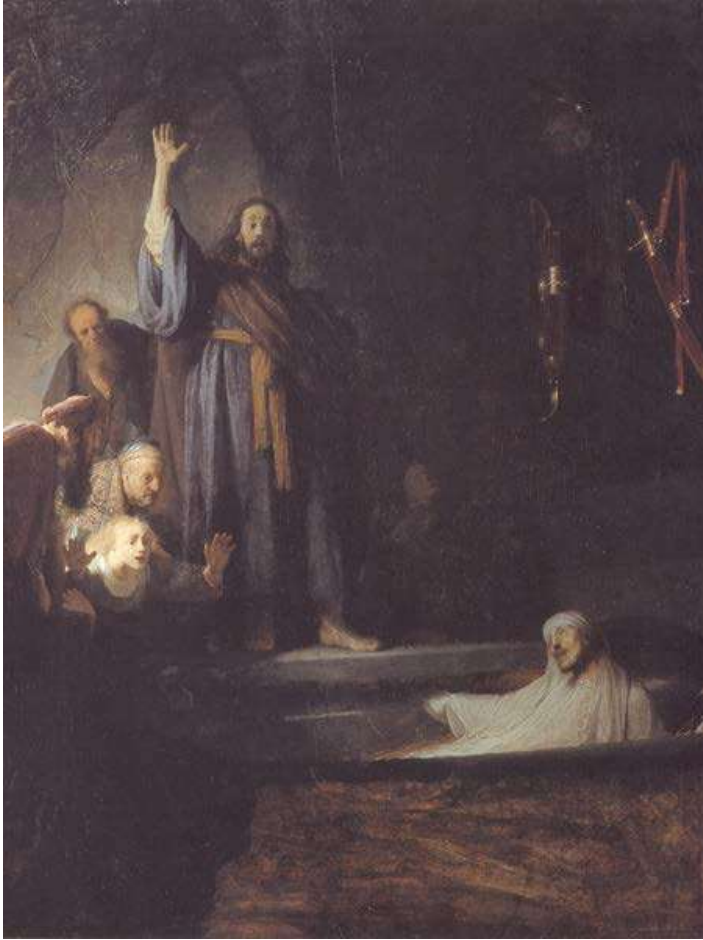


Source gallica.bnf.fr / Bibliothèque nationale de France

III.71

Rembrandt, *Vierge au linge*, B.62, état unique, eau-forte, 95 × 71mm, Réserve Boite Ecu-Cb-13 (A, 8)





III.72

Rembrandt, *Résurrection de Lazare*, 1630-1631, huile sur bois, 962 × 815 mm, Los Angeles County Museum of Art, rembrandtpainting.net

III.73

Rembrandt, *Résurrection de Lazare* B.73, V (5), 1632, eau-forte et burin, 366 × 258 mm, Bibliothèque Nationale de France, Réserve Boite Ecu-Cb-13 (A, 10), [gallica.bnf.fr/Bibliothèque nationale de France](http://gallica.bnf.fr/Bibliothèque_nationale_de_France)



Source gallica.bnf.fr / Bibliothèque nationale de France.



III.74

Rembrandt, *Descente de croix*, v. 1632-1633, huile sur bois, 896 × 650 mm, Alte Pinakothek, Munich, rembrandtpainting.net

III.75

Rembrandt et Jan Van Vliet, *Descente de croix*, B. 81, II d'après le N.H.D., 1633, eau-forte et burin, 520 × 410 mm, British Museum, Londres, britishmuseum.org



III.76

Rembrandt, *Annonciation aux bergers*, B. 44, III, 1634, eau-forte, burin et pointe sèche, 262 × 218 mm, Bibliothèque nationale de France, Réserve Boîte Ecu-Cb-13 (A, 5), gallica.
bnf.fr/Bibliothèque nationale de France



Source gallica.bnf.fr / Bibliothèque nationale de France

III.77

Hendrick Goudt d'après Adam Elsheimer, *Fuite en Egypte*, Holl. 3, 1613, burin et eau-forte, 362 × 413 mm, British Museum, Londres, britishmuseum.org



III.78

Claude Mellan, *Sainte Face*, 1649, burin, 430 sur 320 mm, Bibliothèque nationale de France, Réserve



III.79

Rembrandt, *Résurrection de Lazare*, B.72, état unique, 1642, eau-forte, 150 × 114 mm, British Museum, Londres, britishmuseum.org



III. 80

Rembrandt, *Artiste dessinant d'après le modèle*, B.192, I (2), eau-forte et pointe sèche, 232 x 184 mm, British Museum, Londres, britishmuseum.org



III.81

Rembrandt, *Artiste dessinant d'après le modèle*, B.192, II (2), v. 1639, Bibliothèque Nationale de France, , Réserve Boite Ecu-Cb-13 (A, 20) gallica.bnf.fr/Bibliothèque nationale de France



III.82

Rembrandt, *Décollation de saint Jean-Baptiste*, B. 92, I (1 de la main de Rembrandt) d'après le N.H.D., 1640, eau-forte et pointe sèche, 127× 104 mm, Bibliothèque nationale de France, Réserve Boite Ecu-Cb-13 (A, 13), gallica. bnf.fr/Bibliothèque nationale de France



III.83

Rembrandt, Jan Six, B.285, V d'après le N.H.D., 1647, eau-forte, pointe sèche et burin, 244 × 191 mm, Rijksmuseum, Amsterdam, rijksmuseum.nl



III.84

Rembrandt, *Saint Jérôme dans une chambre obscure*, B.105, II (2), 1642, eau-forte, 151 × 173 mm, Rijksmuseum, Amsterdam, rijksmuseum.nl



III.85

Callot, *Jésus au temple*, extrait des *Mystères de la Passion*, 1629-31, eau-forte et burin, 42 × 30 mm, Petit Palais, Paris, parismuseescollections.paris.fr



III.86

Rembrandt, *Christ apparaissant à ses disciples*, B. 89, état unique, 1656, eau-forte, 162 × 210 mm, Bibliothèque nationale de France, Réserve Boite Ecu-Cb-13 (A, 12), gallica.bnf.fr/Bibliothèque nationale de France



Source gallica.bnf.fr / Bibliothèque nationale de France

III.87

Rembrandt, *Jésus assis parlant aux docteurs*, B. 64, état unique, 1654, eau-forte avec probablement des touches de pointe sèche, 95 × 144 mm, Bibliothèque nationale de France, Réserve Boite Ecu-Cb-13 (A, 8)



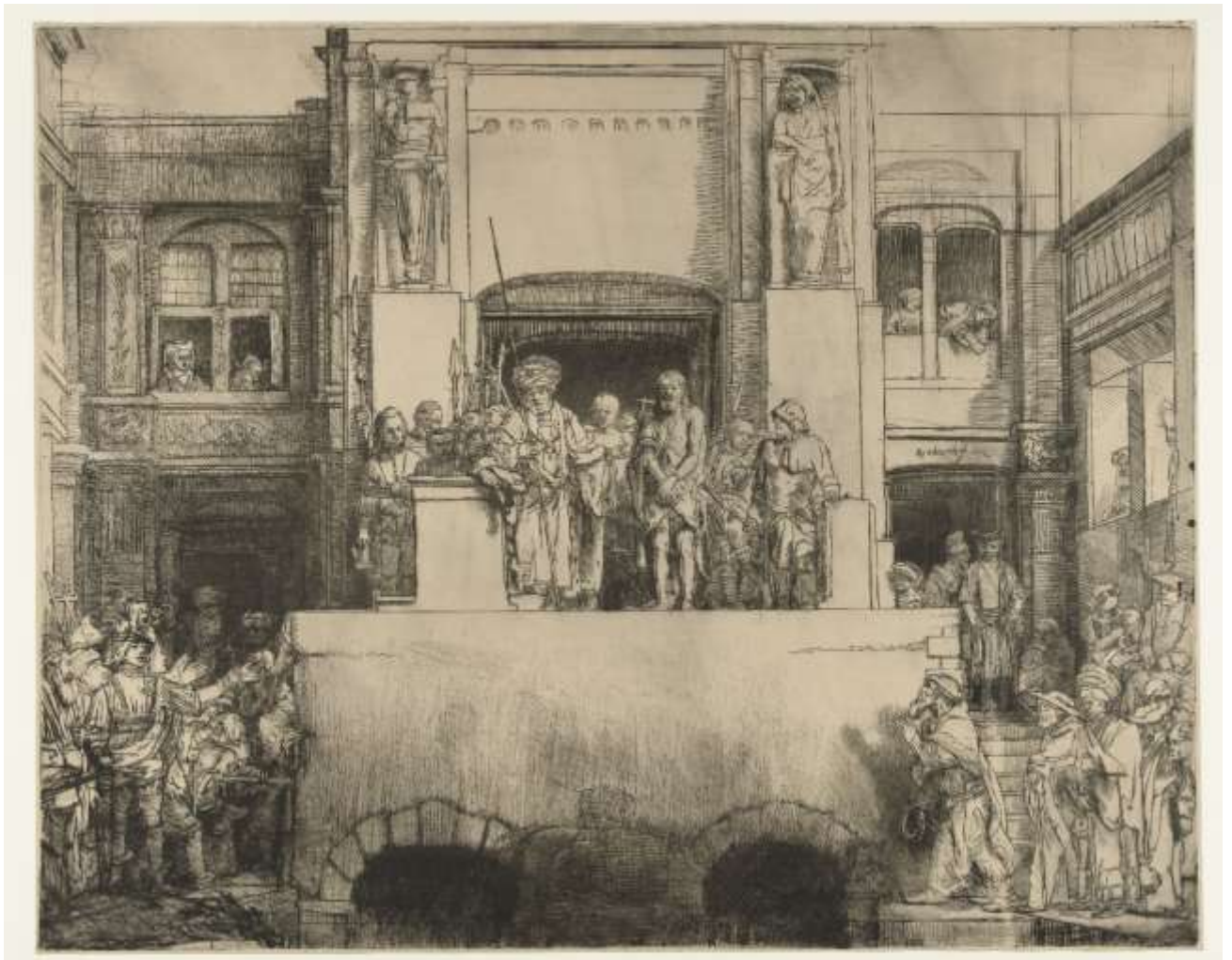
III.88

Rembrandt, *Ecce Homo*, B. 76, I(8), 1655, pointe sèche, 358 × 455 mm, épreuve sur papier de Chine, Bibliothèque nationale de France, Réserve Boite Fol.-Cb-13 (A, 1)



III. 89

Rembrandt, *Ecce Homo*, B.76, VIII (8) d'après le N.H.D., 1655, pointe sèche, 358 × 455mm, Rijksmuseum, Amsterdam, rijksmuseum.nl



III.90

Lucas de Leyde, *Grand Ecce Homo*, B. 71, 1510, burin, 287 × 452 mm, Rijksmuseum, Amsterdam, rijksmuseum.nl



B. 71

Lucas de Leyde

III.91

Rembrandt, *Repos pendant la fuite en Egypte*, B. 57, II (9) d'après le N.H.D., 1644, eau-forte et pointe sèche, 92 × 59 mm, Rijksmuseum , Amsterdam, rijksmuseum.nl



III.92

Rembrandt, *Repos pendant la fuite en Egypte*, B. 57, II (9) d'après le N.H.D., 1644, eau-forte et pointe sèche, détail



III.93

Rembrandt, *Adoration des Bergers : nocturne*, B.46, III (8), 1657, eau-forte, pointe sèche et burin, 148 × 198 mm, épreuve sur papier japon, , Bibliothèque nationale de France, Réserve Boite Ecu-Cb-13 (A, 5), gallica. bnf.fr/Bibliothèque nationale de France



Source gallica.bnf.fr / Bibliothèque nationale de France

III.94

Rembrandt, *Présentation au temple à la manière noire*, B.50, état unique, 1654, eau-forte et pointe sèche, 210 × 162 mm, British Museum, Londres, britishmuseum.org



III.95

Rembrandt, *Mise au Tombeau*, B.86, II (4), v. 1654, eau-forte, pointe sèche et burin, épreuve sur vélin, 211 × 161 mm, Bibliothèque nationale de France, Réserve Boite Ecu-Cb-13 (A, 12)



III. 96

Albert Palma , *Dessin*, encre, 570 × 760 mm, 2014, albertpalma.com



III. 97

Rembrandt, *Fuite en Egypte*, B53, I (6), 1651, eau-forte, burin et pointe sèche, 127 × 111 mm, Bibliothèque nationale de France, Réserve Boite Ecu-Cb-13 (A, 7)



III.98

Rembrandt, *Fuite en Egypte*, B.53, III (6), 1651, eau-forte, burin et pointe sèche, 127 × 111 mm, Bibliothèque nationale de France, Réserve Boite Ecu-Cb-13 (A, 7), gallica. bnf.fr/Bibliothèque nationale de France



Source gallica.bnf.fr / Bibliothèque nationale de France

III.99

Rembrandt, *Fuite en Egypte*, B.53, VI(6), 1651, eau-forte, burin et pointe sèche, 127 × 111 mm, British Museum, Londres, britishmuseum.org



III.100

Georges de la Tour, *Madeleine à la veilleuse*, 1642-1644, huile sur toile, 1,28 × 0,94 m, Musée du Louvre, Paris, base atlas/ louvre.fr.



III.101

Rembrandt, Fuite en Egypte, passage d'un gué, B. 55, état unique, 1654, eau-forte et pointe sèche, 94 × 144 mm, British Museum, Londres, britishmuseum.org



III.102

Marinus Van der Goes d'après P.P. Rubens, *Fuite en Egypte*, Holl. 4.11, 1620-1640, burin, 376 × 458 mm, British Museum, Londres, britishmuseum.org



III.103

Jérôme Wierix d'après Bernardo Passeri, *Flagellation*, Holl.56.101.I.(310), in Jérôme Nadal, *Evangelicae historiae imagines*, Anvers, 1593, burin, 173 × 420 mm, British Museum, Londres, britishmuseum.org



III. 104

Jérôme Wierix d'après Bernardo Passeri, *Flagellation, Evangelicae historiae*



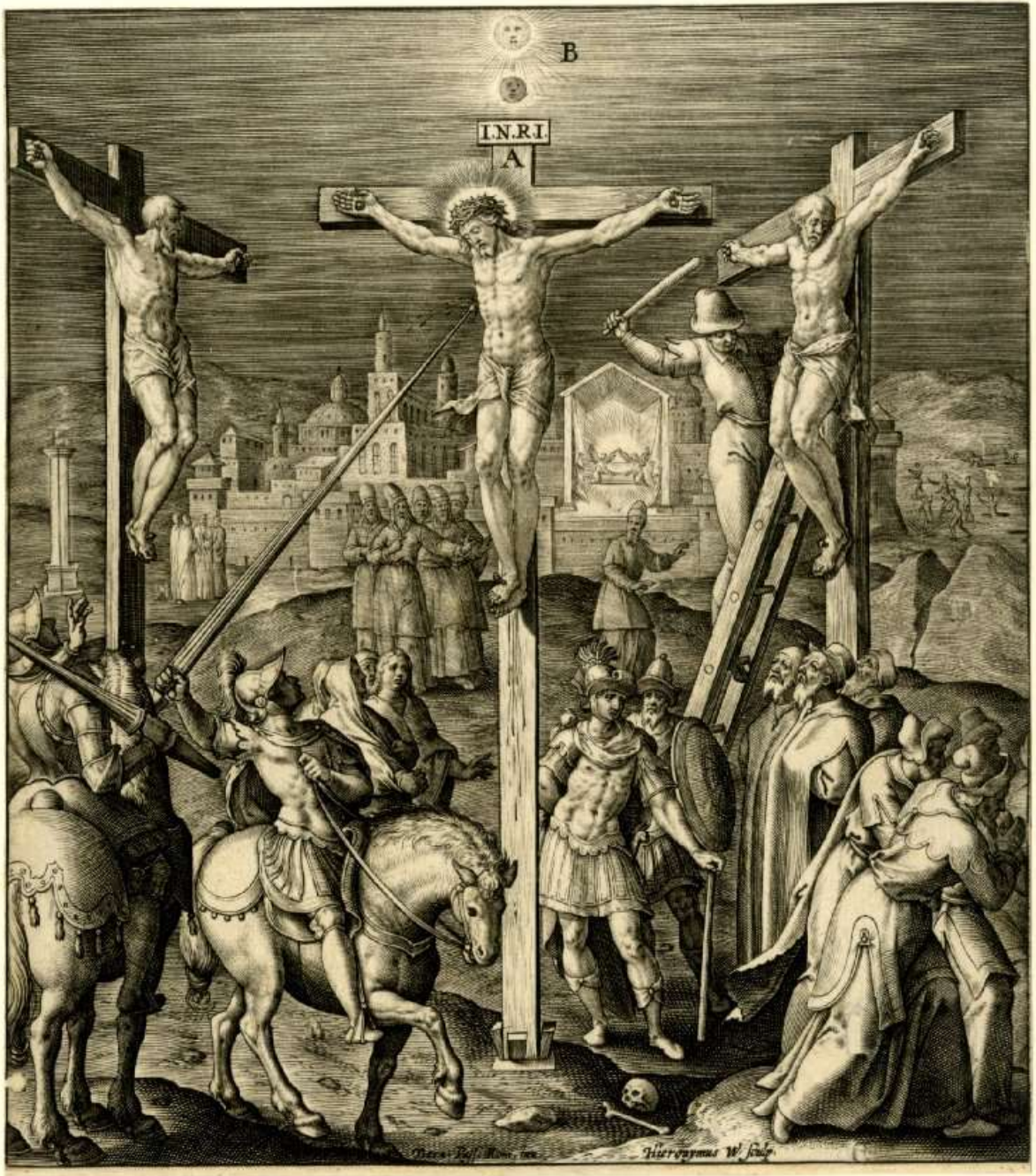
III. 105

Texte de la *Flagellation*



III.106

Jérôme Wierix d'après Bernardo Passeri, *Crucifixion*, Holl.56.101.I.(310), in J. Nadal, *Evangelicae historiae imagines*, Anvers, 1593, burin, 173 × 420 mm, British Museum, Londres, britishmuseum.org



III. 107

A. Dürer, *Portement de Croix*, extrait de la *Petite Passion sur bois*, xylographie , 1509, 127 sur 97 mm, British Museum, Londres, britishmuseum.org



III.108

Rembrandt, *Trois Croix*, B.78, II(4), 1653, pointe sèche et burin, 385 × 450 mm, British Museum, Londres, britishmuseum.org



III.109

Rembrandt, *Trois Croix*, B.78, IV(4), 1653, pointe sèche et burin, 385 × 450 mm, British Museum, Londres, britishmuseum.org



III.110

Rembrandt, *Trois Croix*, B.78, IV(4), 1653, pointe sèche et burin, épreuve sur papier japon, 385 × 450 mm, Bibliothèque nationale de France, Réserve Boite Ecu-Cb-13 (A, 2)



III.111

Rembrandt, *Saint François en méditation*, B. 107, I (2), 1657, pointe sèche et eau-forte, épreuve sur papier indien, 180 × 244 mm, Bibliothèque nationale de France, Réserve Boite Ecu-Cb-13 (A, 29), gallica. bnf.fr/Bibliothèque nationale de France



Source gallica.bnf.fr / Bibliothèque nationale de France

III.112

Rembrandt, *Saint François en méditation*, B. 107, II (2), 1657, pointe sèche et eau-forte, 180 × 244 mm, Bibliothèque nationale de France, Réserve Boite Ecu-Cb-13 (A, 29), gallica.
bnf.fr/Bibliothèque nationale de France



Source gallica.bnf.fr / Bibliothèque nationale de France

III. 113

Lucas Vosterman, d'après P. P. Rubens, *Saint François recevant les stigmates*, Holl. 71.II, 1620, burin, 520 × 350 mm, British Museum, Londres, britishmuseum.org



III.114

Pieter Lastman, *Triomphe de Mardochée*, 1624, huile sur bois, 520 × 715 mm, Museum het Rembrandthuis, Amsterdam, fr.wikipedia.org



III.115

Rembrandt, *Abraham et Isaac*, B.34, I d'après le N.H.D., 1645, eau-forte et pointe sèche, 157 × 130 mm, Bibliothèque nationale de France, Réserve Boite Ecu-Cb-13 (A, 3), gallica.
bnf.fr/Bibliothèque nationale de France



Source gallica.bnf.fr / Bibliothèque nationale de France

III.116

Rembrandt, *Petits pèlerins d'Emmaüs*, B.88, état unique, 1634, eau-forte et pointe sèche, 102 × 73 mm, Bibliothèque nationale de France, Réserve Boite Ecu-Cb-13 (A, 12), gallica.
bnf.fr/Bibliothèque nationale de France



Photo gallica.fr - Bibliothèque nationale de France

III.117

Détail



III.118

Jan Witdoeck, d'après P. P. Rubens, *Christ à Emmaüs*, 1638, burin, 450 × 456 mm, British Museum, Londres, britishmuseum.org



III.119

Véronèse, *Disciples d'Emmaüs*, v. 1559, huile sur toile, 2,42 × 4,16 m, Musée du Louvre, Paris, base atlas/ louvre.fr



III. 120

Caravage, Résurrection de Lazare, 1608-1609, huile sur toile, 3,8 × 2,7 m, Musée national, Messine, fr.wikipedia.org



III. 121

Caravage, *Madone de Lorette*, 1603-1605, huile sur toile, 2,60 × 1,50 m, Rome, église Sant 'Agostino, fr.wikipedia.org



III.122

J. Callot, *Dame au rosaire*, extrait de *La Noblesse*, 1620-23, eau-forte, 141 × 91 mm, Bibliothèque nationale de France, Réserve Boite Ecu -Ed 25(12,)
gallica.bnf.fr/Bibliothèque nationale de France



Source gallica.bnf.fr / Bibliothèque nationale de France

III.123

J. Callot, *Gentilhomme au manteau bordé de fourrures tenant ses mains derrière son dos*, extrait de *La Noblesse*, 1620-23, eau-forte, 143 × 92 mm, Bibliothèque nationale de France, Réserve Boite Ecu -Ed 25(12), gallica.
bnf.fr/Bibliothèque nationale de France



Source gallica.bnf.fr / Bibliothèque nationale de France

III.124

Rembrandt, *Adoration des bergers sous la lampe*, B. 45, I (2) v. 1654, eau-forte, 105 × 129 mm, British Museum, Londres, britishmuseum.org



III.125

Rembrandt, *Petite circoncision*, B.48, seul état connu, v. 1630, eau-forte et pointe sèche, 88 × 64 mm, Bibliothèque nationale de France, Réserve Boite Ecu-Cb-13 (A, 6)



III.126

Détail



III.127

Graveur inconnu d'après Boëtius a Bolwert, *Je me suis assise à l'ombre de celui que je désirais*, Holl.Dutch 175, in Herman Hugo, *Pia desideria*, Anvers, 1624, burin et eau-forte, 94 × 56 mm, Rijksmuseum, Amsterdam, rijksmuseum.nl



III.128

Rembrandt, *Christ chassant les marchands du temple*, B.69, 1635, I (1) de la main de Rembrandt d'après le N.H.D., eau-forte et pointe sèche, 136 × 169 mm, Bibliothèque nationale de France, Réserve Boite Ecu-Cb-13 (A,9), gallica. bnf.fr/Bibliothèque nationale de France



Source gallica.bnf.fr / Bibliothèque nationale de France

III.129

A. Dürer, *Jésus chassant les marchands du temple*, extrait de la *Petite Passion sur bois*, v. 1508-1509, xylographie, 127 × 97 mm, British Museum, Londres, britishmuseum.org



III.130

Rembrandt, *Joseph et la femme de Putiphar*, B. 39, III avec reprise ultérieure d'une autre main d'après le N.H.D., 1634, eau-forte, 90 × 115 mm, Bibliothèque nationale de France, Réserve Boite Ecu-Cb-13 (A, 4).



III.131

Rembrandt, *Chute de l'homme*, B.28, II, 1638, eau-forte, 162 × 116 mm, British Museum, Londres, britishmuseum.org



III.132

A. Dürer, *Adam et Eve*, B.1, 1504, burin, 248 × 192 mm, Bibliothèque nationale de France, Réserve CA-4 (+, 1) Boite Ecu, gallica. bnf.fr/Bibliothèque nationale de France



Source gallica.bnf.fr / Bibliothèque nationale de France



III.133

A. Dürer, *Christ aux limbes*, B. 15, 1512, burin, 116 × 74 mm, Bibliothèque nationale de France, Réserve CA-4 (+, 1) Boite Ecu, gallica. bnf.fr/Bibliothèque nationale de France

Source gallica.bnf.fr / Bibliothèque nationale de France

III.134

Rembrandt, *Christ au jardin des oliviers*, B 75, état unique, v. 1657, eau-forte et pointe sèche, avec légère teinte d'encre, 111 × 84 mm, British Museum, Londres, britishmuseum.org



III.135

Rembrandt, *Christ au jardin des oliviers*, Ben. 626, v. 1649, plume et encre avec un lavis brun, 192 × 186 mm, Fitzwilliam Museum, Cambridge, fitzwilliamprints.com



III. 136

Rembrandt, *Christ au jardin des oliviers*, Ben.899, v. 1657, plume et encre brune avec aquarelle blanche, 184 × 131 mm, Kunsthalle, Hambourg, garyschwartzarthistorian.nl



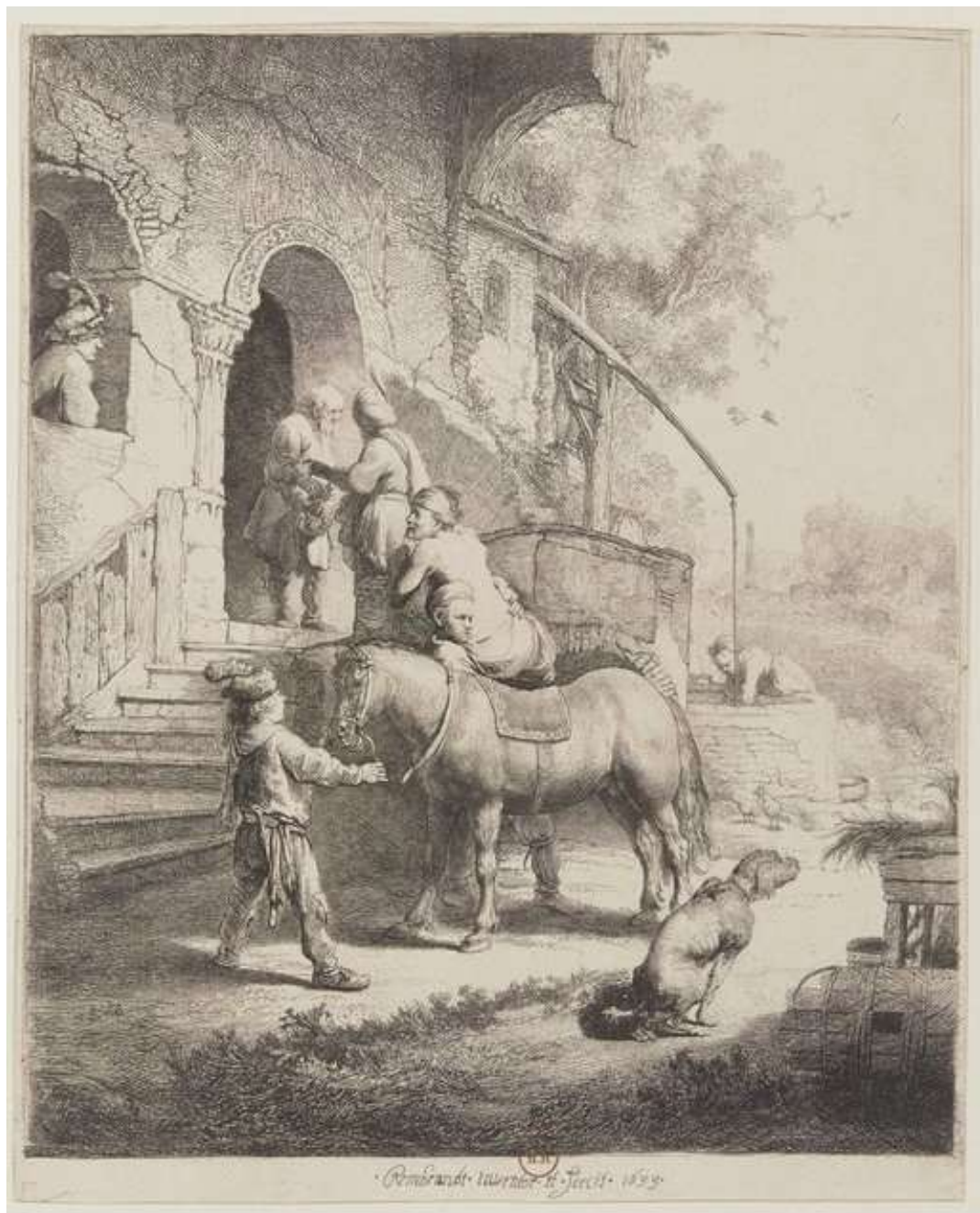
III.137

Rembrandt, *Petite tombe*, B. 67, I (1) de la main de Rembrandt d'après le N.H.D., v. 1652, eau-forte, burin et pointe sèche, 155 × 207 mm, Bibliothèque nationale de France, Réserve Boite Ecu-Cb-13 (A, 8)



III.138

Rembrandt, *Bon samaritain*, B.90, IV (4), 1633, eau-forte et burin, 258 × 218 mm , Bibliothèque nationale de France, Réserve Boite Ecu-Cb-13 (A, 13), gallica. bnf.fr/Bibliothèque nationale de France



Source gallica.bnf.fr / Bibliothèque nationale de France

III.139

A. Dürer. *Portement de Croix*, extrait de la *Petite Passion sur bois*, 1509, xylographie, 127 sur 97 mm, British Museum, Londres, britishmuseum.org



III. 140

Domenicus Custos, d'après Friedrich Sustrius?, *Portement de Croix*, 1579-1615, burin, 245 x 320 mm, Rijksmuseum, Amsterdam, rijksmuseum.nl



III.141

Rembrandt, *Retour du Fils prodigue*, B. 91, état unique, 1636, eau-forte, 156 × 136 mm, British Museum, Londres, britishmuseum.org



III.142

Maarten van Heemskerck, *Retour du Fils prodigue*, Holl. 53, xylographie , 245 × 185 mm, Rijksmuseum, Amsterdam, C. White, *Rembrandt as an etcher*, New Haven: 1999, p. 36



III.143

P. P. Rubens, *Descente de Croix*, 1612-1614, huile sur bois, cathédrale d'Anvers, 4,20 × 3,10 m, commons.wikimedia.org



III.144

Rembrandt, *Descente de croix au flambeau*, B.81, état unique, 1654, eau-forte et pointe sèche, 210 × 161 mm, Bibliothèque nationale de France, Réserve Boite Ecu-Cb-13 (A, 12), gallica.bnf.fr/Bibliothèque nationale de France



Source gallica.bnf.fr / Bibliothèque nationale de France

III.145

Federico Barocci,
*Madonna delle
Ciliege*, 1570-73,
huile sur toile, 1,33
× 1,10 m,
Pinacothèque,
Vatican,
fr.wikipedia.org



III.146

Cornelis Cort d'après Barocci, *Repos
pendant la fuite en Egypte*, N.H.D. 40,
1575, burin, 408 × 285 mm, British
Museum, Londres, britishmuseum.org

III.147

Hendrick Goltzius, *Repos pendant la fuite en Egypte*, B. 24-1, 1589, burin, 255 × 203 mm, British Museum, Londres, britishmuseum.org



III.148

Rembrandt, *Vierge au linge*, B.62, état unique, eau-forte, 95 × 71mm, Réserve Boite Ecu-Cb-13 (A, 8)



III.149

Annibal Carrache, *Sainte Famille*, B.17, 1590, burin et eau-forte, 162 × 210 mm, Rijksmuseum, Amsterdam, rijksmuseum.nl





III.150

Rembrandt, *Repos pendant la fuite en Egypte*, B. 59, I v. 1626, eau-forte, 217 × 165 mm, Rijksmuseum, Amsterdam, rijksmuseum.nl



III. 151

Lucas de Leyde, *Repos pendant la fuite en Egypte*, B.38, v. 1506, burin, 161 × 141 mm, Rijksmuseum, Amsterdam, rijksmuseum.nl

III.152

Andrea Mantegna, *Vierge à l'Enfant*, B.8, v. 1480, burin et pointe sèche, ? 337 × 261 mm, British Museum, Londres, britishmuseum.org



III. 153

Rembrandt, *Vierge au chat*, B.63, I, 1654, eau-forte, 95 × 144 mm, Bibliothèque nationale de France, Réserve Boite Ecu-Cb-13 (A, 8), gallica. bnf.fr/Bibliothèque nationale de France



III. 154

Détail de la *Vierge au chat*



III.155

Rembrandt, *Autoportrait en saint Paul*, 1661, huile sur toile, 922 × 791 mm, Rijksmuseum , Amsterdam, rembrandtdatabase.org



III.156

Rembrandt, *Autoportrait*, 1652, huile sur toile, 1,121 × 0,81 m, Kunsthistorisches Museum, Vienne, en.wikipedia.org en.wikipedia.org



III.157

Rembrandt, *Tête de Christ*, v. 1648-1650, huile sur bois, 250 × 215 mm, Staatliche Museen zu Berlin, "Rembrandt et la figure du Christ" @ Musée du Louvre elopedelart.canalblog.com



III.158

P. Pontius, *Portrait de Gérard Segers*, Holl. Dutch 127-1 (6), in Anton Van Dyck, *Iconologie*, Anvers, eau-forte, 227 × 198 mm, Rijksmuseum, Amsterdam, rijksmuseum.nl



III.159

Rembrandt, *Autoportrait en costume du XVI^e siècle*, B.20, 1638, eau- forte et pointe sèche, 134 × 104 mm, Bibliothèque nationale de France, Réserve Boite Ecu-Cb-13 (A, 2), gallica. bnf.fr/Bibliothèque nationale de France



Source gallica.bnf.fr / Bibliothèque nationale de France

III.160

Graveur inconnu, *Portrait de Jan Gossaert*, Holl. Dutch 2023 – 1(4), in *Pictorum aliquot celeberrum Germaniae inferioris effigies*, Anvers, 1572, burin, 209 × 124 mm, Rijksmuseum, Amsterdam, rijksmuseum.nl



IOANNI MABVSIO, PICTORI.

*Tuque adeo nostris seculum dicere, Mabusi,
Versibus ad graphicen erudisse tuum.
Nam quis ad aspectum pigmenta politius alter
Florida Apelleis illineret tabulis?
Arte alijs, esto, tua tempora cede secutis
Pemiculi ductor par tibi, rarus erit.*

p-aa byang

2011 by K.H.

III.161

Charles Le Brun, *Descente de l'Esprit*, 1657, huile sur toile, 3,17 × 2,65 m, Musée du Louvre, Paris, base atlas/ louvre.fr.



III.162

Antonie Van
Steenwinkel
*Autoportrait avec
son épouse*, huile sur
toile, 850 × 640 mm,
Koninklijk Museum
voor Schone
Kunsten, Anvers,
[commons.wikimedia
.org](https://commons.wikimedia.org),



III.163

Rembrandt, *Rembrandt travaillant à la fenêtre*, B. 22, I (4 de la main de Rembrandt) d'après le N. H. D., eau-forte, burin et pointe sèche, 160 x 130 mm, épreuve sur papier de Chine, Bibliothèque nationale de France, Réserve Boite Ecu-Cb-13 (A, 2), [gallica. bnf.fr/Bibliothèque nationale de France](https://gallica.bnf.fr/Bibliothèque nationale de France)

III.164

Rembrandt, *Rembrandt travaillant à la fenêtre*, B. 22, II (4 de la main de Rembrandt) d'après le N. H. D., eau-forte, burin et pointe sèche, 160 x 130 mm, Bibliothèque nationale de France, Réserve Boite Ecu-Cb-13 (A, 2)



III.165

Rembrandt, *Rembrandt travaillant à la fenêtre*, B. 22, IV (4 de la main de Rembrandt) d'après le N. H. D., eau-forte, burin et pointe sèche, 160 x 130 mm, Bibliothèque nationale de France, Réserve Boite Ecu-Cb-13 (A, 2), gallica. bnf.fr/Bibliothèque nationale de France



Source gallica.bnf.fr / Bibliothèque nationale de France

III.166

A. Dürer, *Portrait d'Erasmus de Rotterdam*, B. 107, 1526, burin, 250 x 190 mm, Bibliothèque nationale de France, Réserve CA-4 (+, 6) Boite Ecu, gallica. bnf.fr/Bibliothèque nationale de France



Source gallica.bnf.fr / Bibliothèque nationale de France

III.167

Rembrandt, *Portrait de Jan Cornelius Sylvius*, B. 266, état unique, 1633, eau-forte et burin, 165 x 139 mm, Bibliothèque nationale de France, Réserve Boite Ecu-Cb-13 (A, 29), gallica.bnf.fr/Bibliothèque nationale de France



Source gallica.bnf.fr / Bibliothèque nationale de France

III.168

Rembrandt, *Portrait de Jan Cornelius Sylvius*, B. 280, II (2), 1646, eau-forte, burin et pointe sèche, 278 x 188 mm, Bibliothèque nationale de France, Réserve Boite Ecu-Cb-13 (A, 32), gallica.bnf.fr/Bibliothèque nationale de France



Source gallica.bnf.fr / Bibliothèque nationale de France

III.169

Rembrandt, *Portrait de Cornelis Claesz. Anslø*, B.271, I (2) avec poème de Vondel, eau-forte et pointe sèche, 188 × 158 mm, Bibliothèque Nationale, Réserve Boite Ecu-Cb-13 (A, 29), gallica.bnf.fr/Bibliothèque nationale de France



III.170

Cornelis Viischer, *Portrait de Gellius de Bouma*, Holl. Dutch 141 - 2 (6), 1656, burin, 402 x 290 mm (avec texte), Rijksmuseum, Amsterdam, rijksmuseum.nl

III.171

Rembrandt, *Rembrandt gravant*, S.379, état unique, 1658, eau-forte, 117 x 63 mm, épreuve sur papier oriental, Musée du Petit Palais, Paris, a80-musees.apps.paris.fr



III.172

Rembrandt, *Portrait de Clément de Jonghe* B. 272, I (5), 1651, eau-forte, pointe sèche et burin, 207 x 161 mm, Bibliothèque nationale de France, Réserve Boite Ecu-Cb-13 (A, 30), gallica. bnf.fr/Bibliothèque nationale de France

III. 173

Rembrandt, *Portrait de Clément de Jonghe* B. 272, I (5), 1651, eau-forte, pointe sèche et burin, 207 x 161 mm, Bibliothèque nationale de France, Réserve Boite Ecu-Cb-13 (A, 30), gallica. bnf.fr/Bibliothèque nationale de France



gallica.bnf.fr / Bibliothèque nationale de France



gallica.bnf.fr / Bibliothèque nationale de France

III. 174

Rembrandt, *Portrait de Clément de Jonghe* B. 272, III (5), 1651, eau-forte, pointe sèche et burin, 207 x 161 mm, Bibliothèque nationale de France, Réserve Boite Ecu-Cb-13 (A, 30), gallica.bnf.fr/Bibliothèque nationale de France



Source gallica.bnf.fr / Bibliothèque nationale de France

III. 175

Rembrandt, *Portrait de Clément de Jonghe* B. 272, IV (5), 1651, eau-forte, pointe sèche et burin, 207 x 161 mm, Bibliothèque nationale de France, Réserve Boite Ecu-Cb-13 (A, 30), gallica.bnf.fr/Bibliothèque nationale de France



Source gallica.bnf.fr / Bibliothèque nationale de France

III. 176

Rembrandt, *Portrait de Clément de Jonghe* B. 272, IV (5), 1651, eau-forte, pointe sèche et burin, 207 x 161 mm, Bibliothèque nationale de France, Réserve Boite Ecu-Cb-13 (A, 30), gallica.bnf.fr/Bibliothèque nationale de France



Reproduction de l'œuvre de Rembrandt par la Bibliothèque nationale de France

III.177

Jacob Neef d'après Van Dyck, *Portrait de Martin Rijckaert*, Holl. Dutch 90-3 (3), in Van Dyck, *Iconologie*, Anvers, burin, 242 x 157 mm, Rijksmuseum, Amsterdam, rijksmuseum.nl



III.178

Rembrandt, *Portrait de Pieter Haaring, dit le jeune Haaring*, B. 275, I (2) de la main de Rembrandt d'après le N. H. D., 1655, eau-forte, burin et pointe sèche, 195 × 146 mm, épreuve sur papier japon, Bibliothèque nationale de France, Réserve Boite Ecu-Cb-13 (A, 31), gallica. bnf.fr/Bibliothèque nationale de France



III.179

Rembrandt, Portrait d'*Ephraim Bueno* ,
B.278, II (2),1647, eau-forte, burin et pointe
sèche, 241 × 177 mm, Bibliothèque nationale
de France, Réserve Boite Ecu-Cb-13 (A, 31),
gallica.bnf.fr/Bibliothèque nationale de
France



III.180

Jan Lievens ,
Portrait d'*Ephraim Bueno*, B. 56,
eau-forte, 340 ×
266 mm , v. 1640-
1650, Rijksmuseum,
Amsterdam,
rijksmuseum.nl



III.181

Rembrandt, *Portrait d'Abraham Francen*

B.273, I (7) d'après le N.H. D., v. 1657, eau-forte, pointe sèche et burin, 158 × 188 mm, British Museum, Londres, britishmuseum.org



III.182

Rembrandt, *Portrait d'Abraham Francen*

B.273, I (7) d'après le N.H. D., v. 1657, eau-forte, pointe sèche et burin, 158 × 188 mm, British Museum, Londres, britishmuseum.org

III.183

Willem Van Haecht, *Cabinet d'art de Cornelis van der Geest*, 1628, huile sur panneau, Anvers, maison de Rubens, 1 × 1,30 m, rubenshuis.be



III.184

Rembrandt, *Vue d'Amsterdam*, B. 210, état unique, v.1640, eau-forte, 112× 153 mm, British Museum, Londres, britishmuseum.org



III.185

Rembrandt, *Pont de Six*, B208, IV (4) d'après le N.H.D., 1645, eau-forte et pointe sèche, 129 × 224 mm, British Museum, Londres, britishmuseum.org

III.186

Boetius a Bolwert d'après
Abraham Blomaert,
*Frontispice : paysan et
paysanne assis sur un
cartouche*, Holl. Dutch 338-
2 (2), 1614, eau-forte et
burin, 152 × 233 mm,
Rijksmuseum, Amsterdam,
rijksmuseum.nl



III.187

Boetius a Bolwert d'après
Abraham Blomaert, *Ferme
et berger avec moutons*,
Holl. Dutch 349, 1614, eau-
forte, 157 × 245 mm,
Rijksmuseum, Amsterdam,
rijksmuseum.nl



III.188

Rembrandt, *Paysage au pêcheur*, B. 213, I (3) d'après le N.H.D., vers 1650, eau-forte et pointe sèche, 66 × 174 mm, British Museum, Londres, C. White, *Rembrandt as an etcher*, *op. cit.*, p. 236.



III.189

Salvator Rosa,
Songe de Jacob ,
fin des années
1660,
Chatsworth, coll.
Devonshire,
artdaily.com



III.190

Rembrandt, *Paysage
avec le bon Samaritain*
huile sur panneau, v.
1638, 465 × 660 mm,
Cracovie, Fondation de
la princesse Czartoryski,
Musée national,
rembrandtpainting.net

III.191

Rembrandt, *Vieux pont de pierre*, v.1639-1640, huile sur panneau, 295 × 423 mm, Rijksmuseum, Amsterdam, rembrandtdatabase.org



III. 192

Jan Van Goyen, *Paysage de village*, 1625, huile sur panneau, 0,78 × 1,240 m,, Kunsthalle, Brême, kunsthalle-bremen.de



III.193

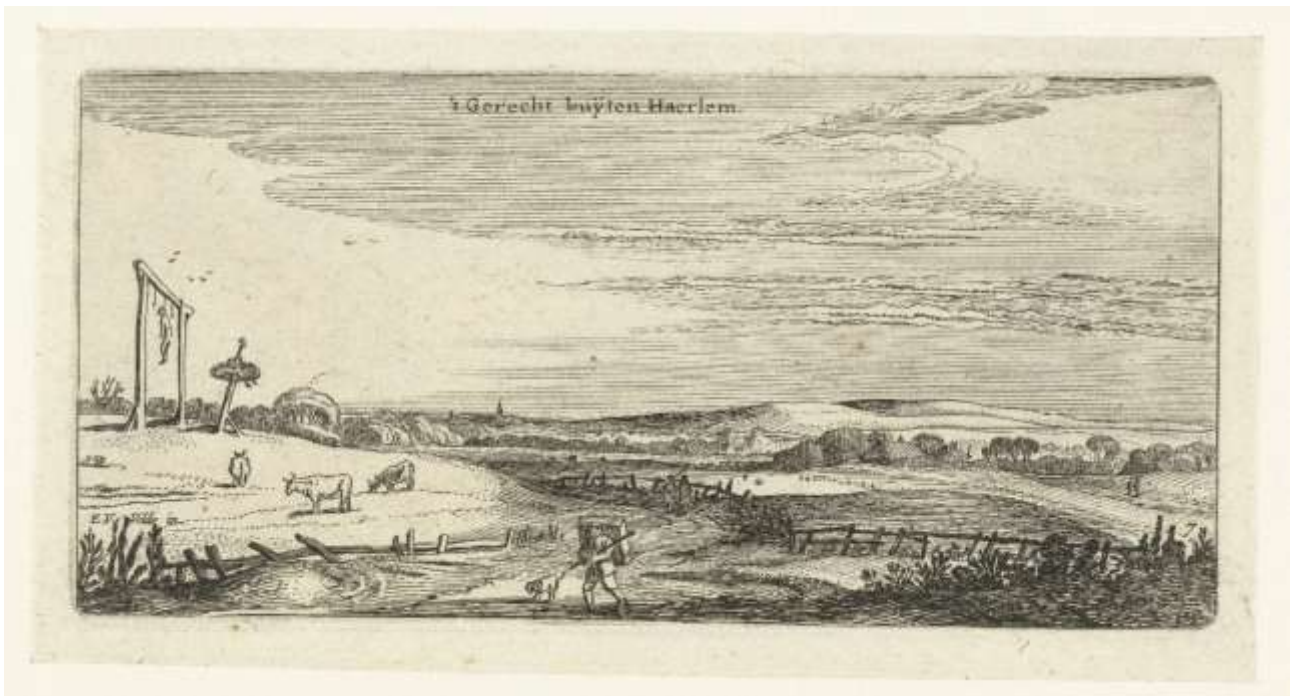
Rembrandt, *Trois arbres*, B. 212, état unique, 1643, eau-forte, burin et pointe sèche, 213 × 279 mm, Bibliothèque nationale de France, Réserve Boite Ecu-Cb-13 (A, 23), gallica.
bnf.fr/Bibliothèque nationale de France



Source gallica.bnf.fr / Bibliothèque nationale de France.

III.194

Esaias Van de Velde, *Paysage à la potence*, Holl. Dutch 26-1, v. 1615-1616, eau-forte, 88 × 170 mm, Rijksmuseum, Amsterdam, rijksmuseum.nl



III.195

Jacob Ruisdael,
Champ de blé, Holl.
Dutch 5-4 (5), II (5),
1648, eau-forte et
pointe sèche, 102 × 152
mm, Rijksmuseum,
Amsterdam,
rijksmuseum.nl



III.196

Jacob Ruisdael,
*Chaumières et bouquet
d'arbres près d'une
petite rivière*, Holl.
Dutch 7-2 (3), 1646,
eau-forte et pointe
sèche, 205 × 277 mm ,
Rijksmuseum,
Amsterdam,
rijksmuseum.nl



III.197

Hercule Seghers, *Grand arbre*, Holl. Dutch 34- a, v. 1615-1630, eau-forte, 218 × 277 mm, Rijksmuseum, Amsterdam, rijksmuseum.nl



III 198

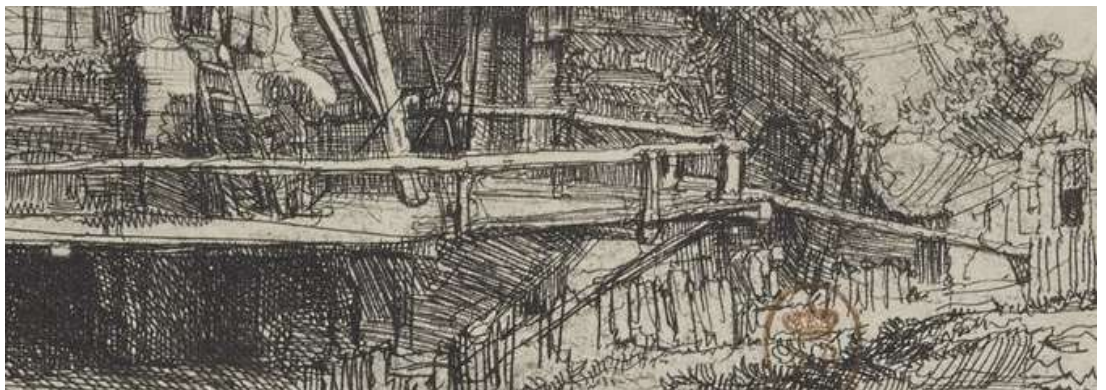
Rembrandt, *Moulin*, B. 233, état unique 1641, eau-forte, pointe sèche et morsure à la fleur de soufre, 145 × 208 mm, Bibliothèque nationale de France, Réserve Boite Ecu-Cb-13 (A, 27), gallica.bnf.fr/Bibliothèque nationale de France



Source gallica.bnf.fr / Bibliothèque nationale de France

III 199

Rembrandt,
Moulin,
détail



III.200

Rembrandt, *Chaumière et grange à foin*, B.225, état unique, v.1641, eau-forte et pointe sèche, 129 × 321 mm, Bibliothèque nationale de France, Réserve Boite Ecu-Cb-13 (A, 25)
gallica. bnf.fr/Bibliothèque nationale de France



Source gallica.bnf.fr / Bibliothèque nationale de France

III.201

Rembrandt, *Chaumière au grand arbre*, B.226, état unique, 1641, eau-forte, 127 × 320 mm, Bibliothèque nationale de France, Réserve Boite Ecu-Cb-13 (A, 26), gallica. bnf.fr/Bibliothèque nationale de France



Source gallica.bnf.fr / Bibliothèque nationale de France

III.202

Jacques de Gheyn II, *Paysage avec une ferme*, 1603, plume et encre brune, 159 × 311 mm, Rijksmuseum, Amsterdam, rijksmuseum.nl



III.203

Rembrandt, *Grange à foin et le troupeau*, B. 224, I (2), v 1650, eau-forte et pointe sèche, 82 × 172-175 mm, Bibliothèque nationale de France, Réserve Boite Ecu-Cb-13 (A, 25)



III.204

Rembrandt, *Paysage à l'obélisque*, B.227, I (2), v. 1650, eau-forte et pointe sèche, 83 × 160 mm, Bibliothèque nationale de France, Réserve Boite Ecu-Cb-13 (A, 26), gallica. bnf.fr/Bibliothèque nationale de France



Source gallica.bnf.fr / Bibliothèque nationale de France

III.205

Rembrandt, *Paysage à l'obélisque*, B.227, I (2), v. 1650, eau-forte et pointe sèche, 83 × 160 mm, Bibliothèque nationale de France, Réserve Boite Ecu-Cb-13 (A, 26), gallica. bnf.fr/Bibliothèque nationale de France



Source gallica.bnf.fr / Bibliothèque nationale de France

III.206

Rembrandt, *Ferme sous les arbres*, Ben. 1274, plume de roseau et encre brune avec lavis gris, 157 × 181 mm, Cambridge, Fitzwilliam Museum, webapps.fitzmuseum.cam.ac.uk



III. 207

Rembrandt, *Bouquet d'arbres*, B.222, I (2), 1652, pointe sèche, 124 × 211 mm, Bibliothèque Nationale de France, Réserve Cb-13 (A, 24)



III. 208

Rembrandt, *Bouquet d'arbres*, B.222, II (2), 1652, pointe sèche, 124 × 211 mm, Bibliothèque Nationale de France, Réserve Cb-13 (A, 24)



III.209

Titien, *Christ couronné d'épines*, 1570-1571, huile sur toile, 2,80 × 1,81 m, Munich, Alte Pinakotek, utpictura18.univ-montp3.fr



III.210

Titien, *Christ couronné d'épines*, détail



III.211

Paulus Potter, *Berger*, Holl. Dutch 15-2 (5), 1644, eau-forte et pointe sèche, 183 × 270 mm, Rijksmuseum, Amsterdam, rijksmuseum.nl



III.212

Rembrandt, *Paysage aux trois chaumières*, B.217, I (3), 1650, eau-forte et pointe sèche, 161 × 202 mm, épreuve sur papier japon, Bibliothèque nationale de France, Réserve Boite Ecu-Cb-13 (A, 24), gallica.bnf.fr/Bibliothèque nationale de France



Source gallica.bnf.fr / Bibliothèque nationale de France

III.213

Rembrandt, *Chaumière avec une clôture blanche*, B.232, III (3) 1648, eau-forte et pointe sèche, 130 × 158 mm, Bibliothèque nationale de France, Réserve Boite Ecu-Cb-13 (A, 26), gallica.bnf.fr/Bibliothèque nationale de France



Source gallica.bnf.fr / Bibliothèque nationale de France